



# zwook

Site officiel : <http://www.zwook.org>

## ...■ Présentation générale

**Zwook** est différent des systèmes de gestion de contenu automatisé actuels.

Comme un CMS traditionnel, il permet de produire et organiser des contenus en ligne, mettre à jour des fichiers multimédias, faciliter la mise en place de modules d'interactivité, gérer les habillages graphiques ainsi que les droits des différents utilisateurs.

Or, là où un CMS classique basé sur le langage PHP manque de souplesse et impose un modèle prédéterminé de site, *Zwook* offre la possibilité de rester maître de son propre modèle de hiérarchisation de l'information.

*Zwook* est plutôt un outil pour créer et éditer des CMS sur mesure : on dit que c'est un gestionnaire de système d'information (**I**nformation **S**ystem **M**anager).

En effet, pour mettre en place des projets, cet outil très efficace impose peu de contraintes au niveau de l'organisation : avec *Zwook*, on a la **liberté** de créer le type de site qu'on désire.

A la fois simple et modulaire, son maniement est ludique, intuitif et favorise la créativité.

**Zwook** fut conçu en 2003. Il est distribué sous licence libre GPL.

C'est un système inter-opérable et compatible avec la plupart des systèmes d'exploitation : Linux, FreeBSD, Solaris, Mac OS X, Windows.

Selon les versions, il existe un installateur exécutable pour Windows.

*Zwook* est basé sur le serveur d'applications libre **Zope** : un serveur d'application web orienté objet, écrit en langage Python. L'utilisation de ce langage comporte de nombreux avantages : il offre une très grande capacité de production (c'est le langage préféré de **Google**, la **Nasa**, ... pour ne citer qu'eux).

Cela comporte quelques inconvénients, mais n'anticipons pas.

Interface et documentation sont disponibles en français, allemand et italien. Une version anglaise est en cours. La documentation est conséquente et disponible sur <http://www.zwook.org>

Les différentes communautés associées à Zwook, font preuve de dynamisme et d'une aimable disponibilité. Elles constituent une aide précieuse.

Je pense en particulier à la communauté suisse <http://zwookedu.ch/zwook>, que je salue et que je remercie :- ).

## ... ■ Planter le décor

Les différentes versions de *Zwook* sont disponibles sur <http://www.zwook.org>.

Le processus d'installation en local est facile. Cependant, pas possible d'utiliser la version qu'on vient de télécharger, avant d'avoir au préalable installé l'environnement dans lequel *Zwook* va pouvoir évoluer : le serveur d'application *Zope*.

Commençons par installer le serveur *Zope* ; après quoi il faudra installer *Zwook* et importer divers éléments dans *Zope*.

### ... Et Zope ! Processus d'installation<sup>1</sup>

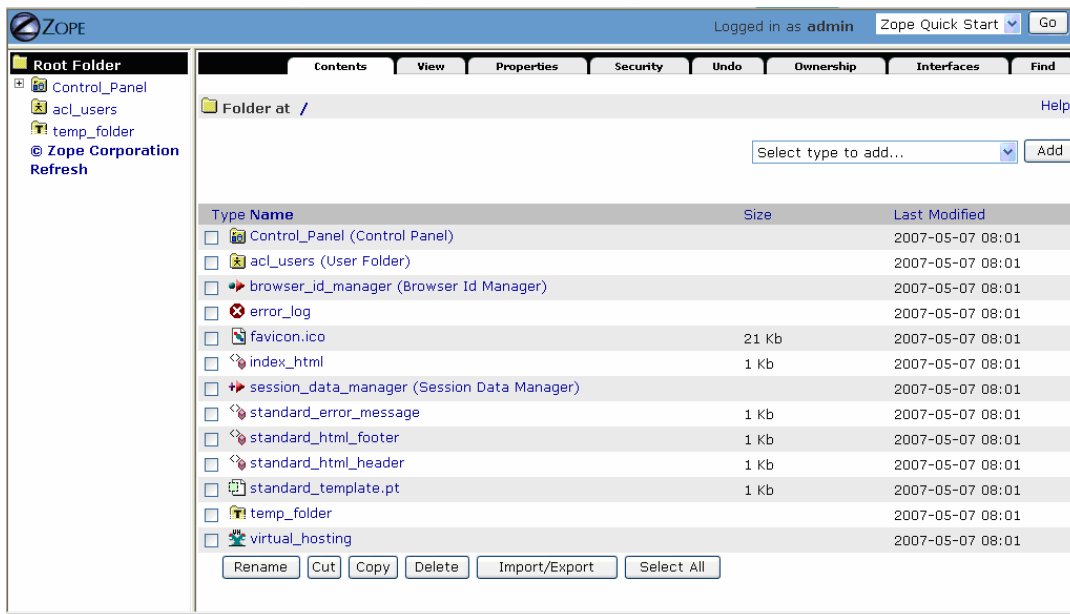
J'ai chargé la version *Zope* pour windows (version 2.10 .2-win.exe) sur <http://www.zope.org/Products/> (attention la version windows est disponible sur : **Our entire collection of Zope releases is [here](#).**)

J'ai suivi les consignes :

- \_ choisir l'emplacement sur le disque (*j'ai choisi à la racine de c:*)
- \_ démarrer comme un service avec Windows
- \_ créer une instance
- \_ choisir un mot de passe pour l'identifiant **admin** par défaut dans *Zope*
- \_ installer puis cliquer sur *Finish*.

<sup>1</sup> Les processus d'installation pas à pas de *Zope* and *Zwook* sont explicités à l'adresse suivante : <http://www.zwook.org/fr/documentation/installerzwook/installationdezwooksurwindows.pdf>

Quand l'installation est terminée, lancer son navigateur et saisir l'adresse :  
<http://localhost:8080/manage> :



**ZMI** (la console d'administration de Zope).

Après m'être délogué, j'ai chargé la version de Zwook pour Windows zwook1\_0\_1.exe (qui comprend ZwookManager) disponible à <http://www.zwook.org/fr/telecharger>

Ensuite, j'ai procédé à l'installation de Zwook (processus pas à pas sur <http://www.zwook.org/fr/documentation/zwookbook/installation/index.htm#windows>)

L'installation terminée, il faut impérativement effectuer 2 opérations :

1. Aller dans les fichiers d'installation de Zwook (à la racine de c:\ si c'est là qu'il est)  
 c:\Zwook\instance\Products\ZwooksManager

Dans les fichiers de Zwook copier :

tout le contenu de *NeedExtensions* dans c:\zope\Instance\2.10.2\Extensions

celui de *NeedProducts* dans c:\zope\Instance\2.10.2\Products

celui de *Versions* dans c:\zope\Instance\2.10.2\imports

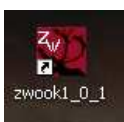
2. relancer Zope, cliquer sur Import/export (en bas du ZMI)

Dans *Import File Name*, aller chercher zwook\_1.0.1.zexp.

Laisser *Ownership* sur *take ownership of imported objects*.

Cliquer sur *Import*.

Le tour est joué.



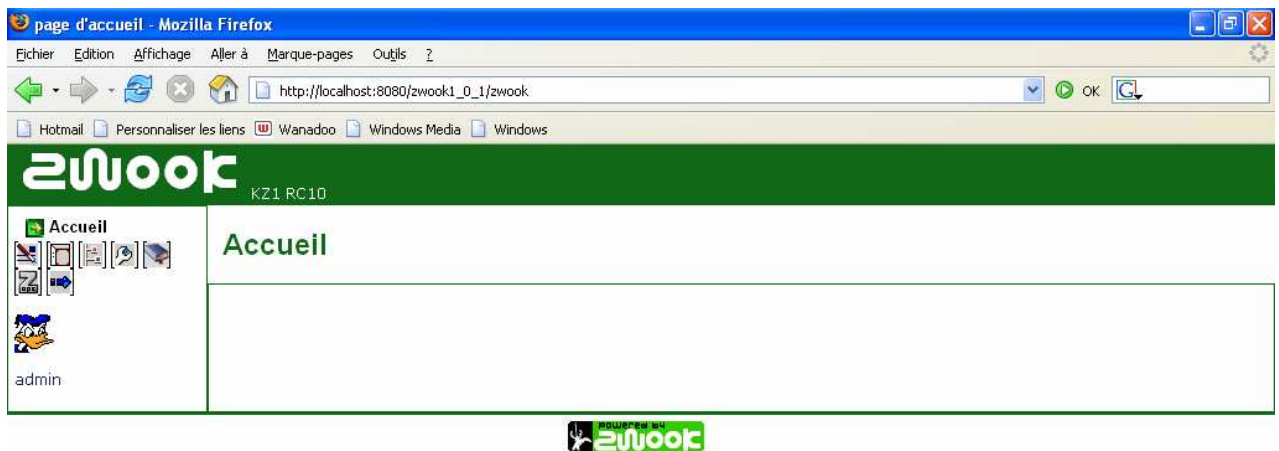
Depuis le bureau, double-cliquer sur l'icône de lancement de Zwook...



... lancer *Zope* puis lancer *Zwook*.

## ... Prise en main - Fonctionnalités

Donc... *Zope* est lancé, *Zwook* aussi. Après avoir rentré identifiant (admin) et mot de passe défini lors de l'installation de *Zope*...



...Nous voilà sur la page d'accueil de notre site *Zwook* (hébergé en local).

Bien entendu, ce site est encore... un peu vide !

Mais cela ne va pas durer 😞

Pour lui donner corps et forme (créer des pages, intégrer du contenu, etc.), nous avons une palette d'outils, disponibles dans le coin haut droit de la page d'accueil.

Une série de 8 icônes propose le menu suivant :



: Edit page : pour l'édition de contenu



: Edit skin : pour le skinage



: Arborescence : pour l'administration des pages



: Administration : pour gérer les droits



: Manage Zope : pour accéder directement au tableau de bord de Zope



: LDAP : pour l'administration LDAP



: Log out



admin : permet de modifier profil et avatar

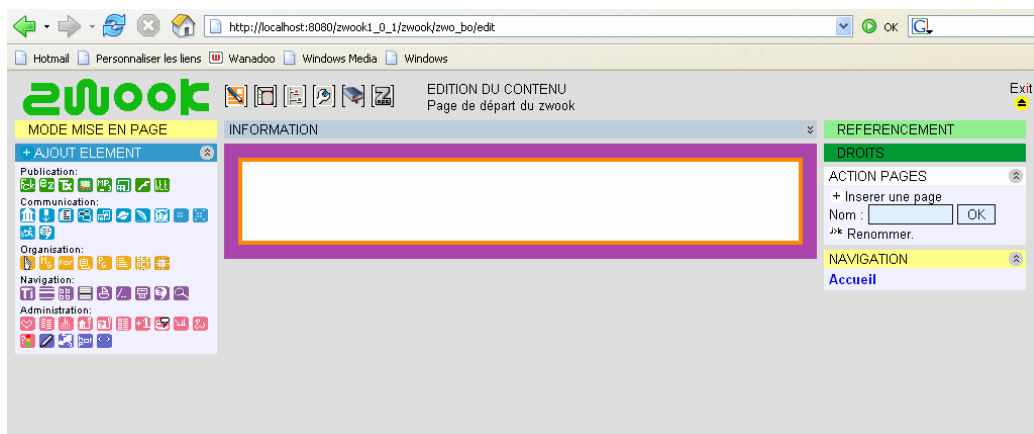


## Edit Page : Edition de contenu

### Un peu de B.A BA

Après avoir cliqué sur la première icône, on bascule dans « l'arrière boutique ».

A tout instant on peut changer de mode, et repasser sur la page d'accueil du site, en cliquant sur *Exit* en haut à droite de l'écran.

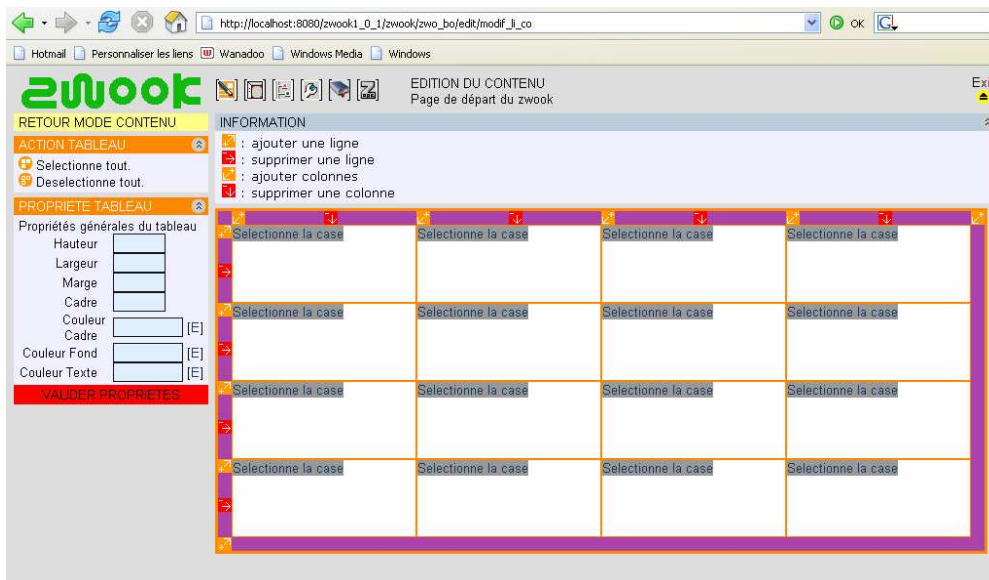


Comme le montre l'image, nous allons pouvoir intégrer du contenu avec la palette d'outils disponibles sur la gauche (AJOUT ELEMENT).


Chaque icône représente un module.

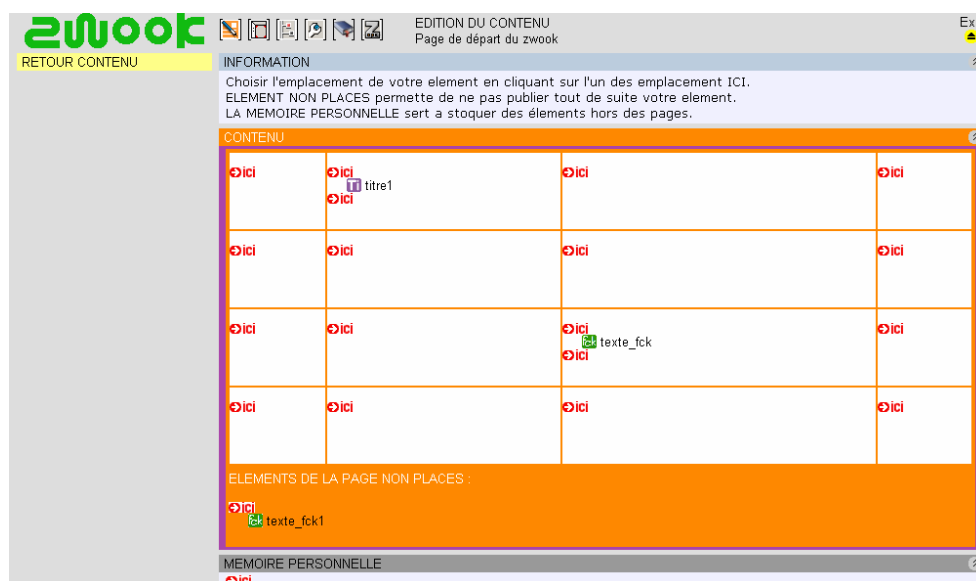
Ainsi, nous pourrons ajouter du texte, des images, des fichiers à télécharger, des fichiers sonores, des animations *flash* ; mais aussi des espaces de chat ou de forums...


Chaque auteur de site peut choisir les modules qui lui seront utiles et n'implémenter que ceux-là. Leur positionnement sur chaque page est enfantin. Pour cela, le MODE MISE EN PAGE (sur fond jaune en haut à gauche de l'écran), permet de construire des zones sur chaque page de notre site.



Après être repassé en mode *contenu* (RETOUR MODE CONTENU coin gauche droit), on peut ajouter un module de son choix, en cliquant sur l'icône adéquat.

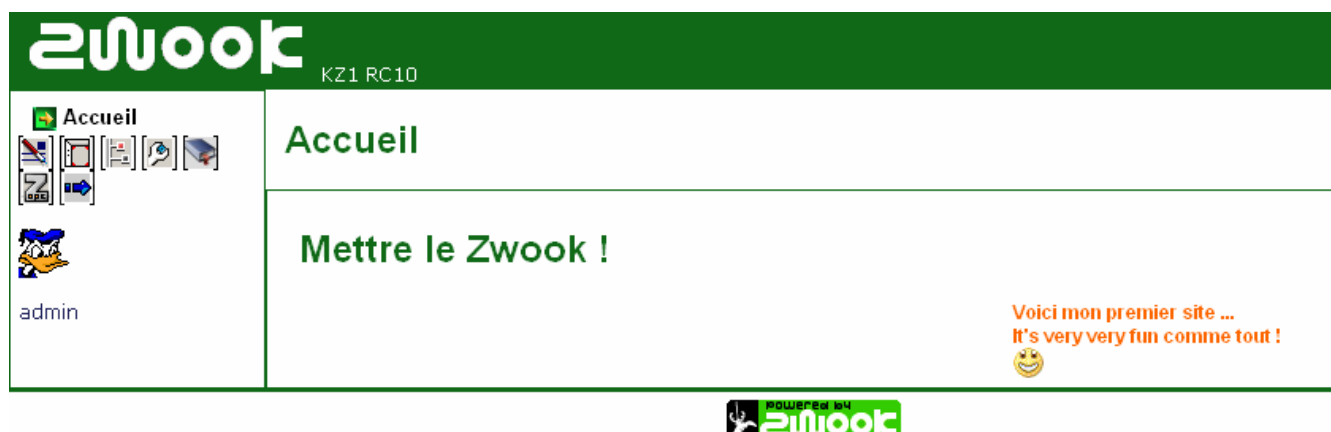
Ainsi, après avoir mis un titre (icône  du menu Navigation)...



... Je positionne un texte de présentation grâce au texteur  à l'endroit de mon choix.

Il est possible de créer un contenu sans le mettre en ligne (en le positionnant sur ELEMENTS DE LA PAGE NON PLACES (cadre orange).

En basculant, sur la page d'accueil (front side) du site :



## Modules

Liste de modules disponibles par défaut :

### Les modules *Publication*

**Fck** : texteur évolué

**Epoz** : texteur simplifié (pour les enfants)

**Text** : pour publier un texte brut ou structuré

**Image** : pour *uploader* (mettre en ligne sur le serveur) une image sur la page

**MP3** : diffusion de MP3

**Album Photo** : pour faire une galerie d'images ou des albums photos

**Flash** : afficher une animation Flash

**Liens** : pour faire un lien hypertexte (URL) du type : <http://www.uneurl.com>

### Les modules *Communication*

**Forum** : pour échanger des idées, conversations. L'utilisateur sélectionne ou non l'option de notification

**Fichier** : pour mettre un fichier à télécharger

**Documents partagés** : pour mettre en place d'un *wiki*

**Sondage**

**Liste des liens** : proposer des liens avec un petit système de *workflow*

**Annuaire de liens**

**Nouvelles**

**FAQ** : la foire aux questions

**Lecteur de fil RSS** : permet d'introduire automatiquement les dernières infos d'un autre site en offrant du contenu RSS ou XML

**Aggrégateur de fils RSS** : permet de publier une série de liens permettant d'ouvrir des sites contenant des flux RSS

**Mini blog**

**Chat** : pour clavarder

### Les modules *Organisation*

**Inscription** : gère l'inscription et la connexion

**Mailgroup** : les envois des emails sont immédiats, groupés et non paramétrables

**Formulaire de contact** : pour être contacté via le site web

**Projet** : pour la gestion de projets

**Pense bête** : liste de choses à faire

**Mini Calendrier** : partager un calendrier, proposer des événements

**Congés scolaires**

## Modules de navigation

**Titre** : pour afficher un titre

**Trait** : ligne horizontale ou verticale.

**Liste des sous rubriques** : permet d'afficher le plan des sous-dossiers

**Menu simple**

**Locatebar**

**Navigation** : affiche automatiquement la navigation

**Impression** : pour imprimer la page

**Chat indicator**

**Recherche** : recherche et recherche instantanée. La recherche est basée sur le *zcatalog* de *Zope*. C'est une simple recherche en plein texte sans aucun filtre. Elle est basée, sur les *text\_fck*, les *forums* et les *news*

## Modules Administration

**Mes préférences** : pour gérer son profil et les infos nous concernant

**Liste des membres** : pour afficher la liste des membres inscrits sur un site

**Logs Crawler** : pour avoir des statistiques sur l'activité des membres

**Historiques de forums, des FAQ, de news**

**Compteur de visites** : savoir combien de visites sur les pages dotées de ce module

**En parler à un ami**

**Script Python**

**Infos sur les droits de la page**

**Orthoflash, Geomap** : modules spécifiques liés à des activités pédagogiques

Pour ceux qui maîtrisent le langage Python, des modules sur mesure peuvent être créés et proposés à la communauté Zwook.



## Edit skin : skinage

Le système de *skinage* permet de changer l'habillage graphique du site sans en modifier le contenu. On peut créer son propre skin ou éditer une série de skin prêt à l'emploi.

Après avoir cliqué sur l'icône Edit Skin, il suffit de cocher le skin de son choix parmi la liste disponible, et de le « Sélectionner pour cette page ».

On peut décider d'ajouter des modules particuliers sur le skin. Ainsi, toutes les pages du site pourront se voir dotées d'un module « *Compteur de visites* », ou « *Recherche* ».

Le contenu que nous avons créé tout à l'heure se voit doté d'un nouvel habillage :



Dans ce menu, un éditeur de CSS permet d'agir sur la feuille de style de chaque skin, et de modifier l'aspect des différents modules.





## Arborescence : administration des pages

Zwook offre une totale flexibilité dans l'architecture de l'information. L'arborescence peut compter autant de rubriques et de sous rubriques qu'on le souhaite.

Avec ce menu, les personnes habilités peuvent créer une nouvelle page (mais aussi la déplacer, la dupliquer, la renommer, la détruire).

On peut aussi avoir accès à plusieurs cartes :

- **cartes des pages** : pour créer, détruire, dupliquer ou déplacer les pages et les sous pages de l'architecture
- **cartes des droits** : pour configurer les droits d'accès selon les groupes d'utilisateurs ou membres
- **cartes des skins** : pour affecter le ou les skins aux pages créées
- **cartes du référencement** : pour référencer chaque page du site indépendamment



## Administration : groupes et utilisateurs

Cette zone destinée aux administrateurs du système leur permet de :

- configurer les **paramètres généraux du système**
- gérer les **utilisateurs** et **groupes d'utilisateurs**
- gérer la **visibilité des modules**.

### La gestion des utilisateurs

Un visiteur ou utilisateur du site peut être *anonyme* ou *authentifié* (après identification et saisie d'un mot de passe).

Les groupes d'utilisateurs servent à définir des droits de visite, d'édition ou de contribution pour une rubrique.

On distingue les groupes *système*, les groupes issus de l'annuaire LDAP, et ceux créés par un administrateur.

#### Les groupes système :

- anonymous
- authenticated
- config\_zwook (groupes utiles au fonctionnement de Zwook)
- administrateurs

#### Les groupes LDAP

Importation de groupes figurant dans un annuaire constitué : ce système est utilisé dans les établissements scolaires qui sont souvent munis d'annuaires contenant les identifiants et les mots de passe des utilisateurs du réseau informatique pédagogique.

#### Les groupes créés par l'administrateur

Un administrateur du site peut créer des groupes, dans lesquels il peut définir des visiteurs, des utilisateurs et des éditeurs de rubriques, au gré des besoins du site.

Un même utilisateur peut appartenir à plusieurs groupes. Un même groupe peut contenir des utilisateurs appartenant à d'autres groupes distincts.

## La gestion des droits

Un utilisateur peut disposer de 3 niveaux de droits sur une rubrique :

**1. le droit d'édition** (source : <http://www.pedagogie.ac-aix-marseille.fr/tice/assist/intranet/DocZwookEdu.pdf>)

L'éditeur peut organiser la mise en page et l'arborescence des pages de sa rubrique, y placer des éléments (textes, images, etc.), attribuer aux utilisateurs des droits de visite, de contribution, ou d'édition. Si l'éditeur désigne des contributeurs pour une rubrique, il agit comme un rédacteur en chef qui décide de la publication d'un contenu.

Lorsqu'une contribution est soumise à validation, l'éditeur peut :

- accepter la contribution (et éventuellement la déplacer sur la page)
- mettre la contribution en attente (elle est rangée dans les « éléments non placés »)
- refuser la contribution (elle est définitivement supprimée)
- demander une modification à son auteur

Dans chaque cas, le contributeur reçoit automatiquement un message personnel lui signifiant quelle décision a été prise.

## 2. le droit de contribution

Les contributeurs (groupes ou individus) sont désignés par les éditeurs de la rubrique. Ils peuvent créer des éléments de publication (texte, son, image, lien, fichier, etc.), qui, pour être publiés, devront faire l'objet d'une validation de la part des éditeurs de rubrique (workflow).

Les droits d'édition et de contribution peuvent être attribués à des groupes ou des personnes.

Ainsi, les flux d'informations peuvent être partagés entre les différents acteurs d'un site (ou d'un réseau de sites). Les designers web et les producteurs de contenus peuvent oeuvrer de concert sans que le travail des uns n'affecte les contributions des autres.

## 3. le droit de voir

On peut décider de l'accessibilité de certaines rubriques à certains groupes.

Si un visiteur n'a pas le droit de visite sur une rubrique, il ne saura pas qu'elle existe.

Au cas où un lien le mènerait directement à la rubrique en question, une fenêtre lui demanderait de s'authentifier.

Les éditeurs et les contributeurs disposent du droit de visite.



## Manager Zope (pour les Zope Manager et administrateurs)

Étant basé sur le serveur d'application Zope, Zwook respecte strictement les standards de données de l'information. Cela permet d'intégrer, migrer vers et accéder aux bases de données standards (SQL, annuaire LDAP, etc.).

La pérennité et l'inter-opérabilité des bases de données sont assurées.

Zope permet la gestion des adresses. L'url ne peut avoir que les caractères acceptables pour les id de Zope (pas d'accents). Lors de la fabrication d'une page, le script mix\_id\_zope veille au grain et élimine les accents, mais laisse le ".", "-" et "\_".



## LDAP : Administration LDAP

Cette zone est destinée aux administrateurs du système et permet d'authentifier des utilisateurs et utiliser des groupes inscrits dans un annuaire LDAP.

LDAP est le protocole d'annuaire sur TCP/IP. Les annuaires permettent de partager des bases d'informations sur le réseau interne ou externe. Ces bases peuvent contenir toute sorte d'information que ce soit des coordonnées de personnes ou des données systèmes. (source : <http://www-sop.inria.fr/semir/personnel/Laurent.Mirtain/ldap-livre.html>)

## Communautés, sociétés de services, évolutivité

La communauté n'est pas encore très vaste, mais ne demande qu'à s'étoffer pour élargir les possibilités de Zwook.

En effet, la technologie Zwook offre un fort potentiel d'évolution. De nouvelles fonctionnalités peuvent être implémentées sous forme de modules, avec une étonnante simplicité : notre imagination nous impose ses propres limites... Le noyau de Zwook, lui, peut accueillir un nombre illimité d'extensions.

### 3 communautés synergiques :

**Zwook.org** : (site communautaire) : <http://zwook.org>

**Zwook.ecolevs.ch** : <http://zwook.ecolevs.ch/>

**Zwookedu.net** : <http://www.zwookedu.net/fr>

**Site de développement Zwook et Zwookedu** : [http://cesierre.ch/zwook\\_active\\_kz1\\_0\\_rc1](http://cesierre.ch/zwook_active_kz1_0_rc1)

### Communautés cousines - Projets collatéraux :

<http://www.chubaka.org/fr/categories/developpement/projets/zwookchubaka>

<http://www.toonux.org/news/zwook-1-0-x-un-tournant>

Par ailleurs, plusieurs sociétés de services proposent des solutions commerciales aux entreprises (systèmes de gestion de contenu personnalisés, e-commerce, travail collaboratif)

**Emencia** : <http://www.emencia.fr/fr>

**H3O Interactive** : <http://www.h3o.fr/h3o/technologie/zwook>

La société de services en logiciels libres **Emencia** propose des formations de trois jours à Zwook : 300€ par personne.

## ... ■ Avantages et inconvénients

### ... Avantages aux CMS...

Quelques avantages propres aux CMS :

- pour l'utilisateur, tout fonctionne via un simple navigateur web :
- la gestion automatisée des pages baisse le coût de production de l'information
- les contenus sont maîtrisés (structuration, autonomie dans la mise à jour, gain de qualité)
- la publication est en temps réel

## ... Les ++ spécifiques à Zwook

En condensé, **10 raisons de « Zwooker »** (source : <http://www.zwook.org/fr/aproposdezwook>)

😊 **Zwook est facile à utiliser** et ne nécessite pas de connaissances techniques. L'administration est simplifiée. Sa structure et son ergonomie permettent d'automatiser des fonctions en deux clics.

😊 **Zwook est un logiciel libre** sous licence GPL : ce qui permet de l'utiliser gratuitement, le distribuer et le modifier.

😊 **Zwook est développé** avec le langage de programmation **Python**, et s'appuie sur le serveur d'application **Zope**.

😊 **La base de donnée native de Zope, ZODB (Zope Object DataBase)**, est une base de données orientée objet, compatible avec la plupart des types de bases de données relationnelles.

😊 **Zwook est modulaire** : on installe et désinstalle ce qu'on veut en fonction des besoins. Il est également possible d'inclure des produits **Zope** et **Python**.

😊 **Les développeurs peuvent facilement** réaliser leurs propres applications web

😊 **Zwook permet de réaliser très simplement** des sites à la fois graphiques et dynamiques. C'est un outil **collaboratif** qui permet de **communiquer, partager, agir ensemble**.

😊 **Zwook est rapide**

😊 **Zwook permet un très bon référencement**

😊 **La communauté Zwook** n'est pas encore très vaste mais **elle est dynamique, sympathique... Et d'une grande aide !**

## ... Et quelques inconvénients

😞 **Zwook** n'est pas encore standard

😞 **Pour l'instant**, il n'existe pas d'hébergeur gratuit pour les sites **Zwook**

😞 **De plus**, pour héberger un site **Zwook**, il faut impérativement un serveur **Zope** : service que les hébergeurs classiques ne fournissent pas

## ...Des solutions

😊 La prochaine version de *Zwook* intégrera la norme XHTML 1.0 strict

😊 Emencia, une société de services en logiciels libres, propose des solutions d'hébergement payantes aux entreprises, associations et particuliers. <http://www.hebergement-zwook.com/>

😊 Les membres de la communauté *Zwook* utilisent une solution d'hébergement plus avantageuse : l'utilisation de **Vserver** (Virtual Server) permet d'implanter le serveur de son choix (10 giga pour 100€ par an environ)

## ... Conclusion

La plupart des CMS actuels basés sur le langage PHP, sont très efficaces, mais ils **manquent de souplesse** : ils créent des sites selon un **modèle hiérarchique et fonctionnel de l'information** figé.

Le résultat c'est qu'en dépit des variations graphiques, les sites créés avec ce genre de CMS se ressemblent souvent : leur modèle d'organisation des informations est unique, et prédéterminé par le système utilisé : site portail, base d'articles, etc.

*Zwook* présente une grande souplesse d'utilisation : pas de hiérarchie prédéfinie de l'information ! Pages, rubriques et sous rubriques peuvent être organisées comme bon nous semble. Le système ne se limite pas à un type exclusif de documents contrairement à des CMS comme *Plume*, *SIIP* ou *Joomla* qui sont orientés « articles ».

C'est un **Gestionnaire de Système d'Information (Information System Manager)** qui permet de trouver **un CMS « à son pied »** :

- **simple d'utilisation** : dans les écoles suisses du Valais des enfants de **6 ans** utilisent **Zwook** régulièrement.
- **puissant** : on peut créer et gérer intranets, extranets, espaces virtuels et portails web dynamiques en quelques clics, via un simple navigateur Internet.
- **free** : malgré quelques contraintes relatives à la facilité d'hébergement et aux normes d'accessibilité, on reste maître de son modèle d'architecture et de présentation des informations.
- **fun** et ludique : l'essayer c'est l'adopter !
- **fort** potentiel de **créativité**.

*Je remercie Phil, Olpat, Claudiux de zwookecole.ch et Roger de zwook.org, pour leurs disponibilité et patience.*

## .. ■ Quelques sites “Made with Zwook”

<http://www.thylenea.com/zwook/fr/accueil>  
<http://www.eurydicepartners.fr/>  
<http://www.toysadom.com/zwook/fr/toysadom/accueil/fr>  
<http://www.ladydeparis.com/>  
<http://www.salonlafayette.com/>  
<http://www.euristic.com/fr/>  
<http://www.dominiquelaporte.com/fr>  
<http://www.parrot.biz/fr/>  
<http://www.influe.com/>  
<http://www.organzamariage.com/presentation/>  
<http://www.atelierdescomperes.com/>  
<http://www.igo.fr/igo.fr/zwook/accueil>

## .. ■ Sources :

<http://www.zwook.org/fr/aproposdezwook>  
<http://www.zwookedu.net/fr>  
<http://zwook.ecolevs.ch/zwook>  
<http://www.framasoft.net/article1907.html>  
<http://www.grappa.univ-lille3.fr/~tommasi/InfoDoc/CMS2005-2006/Zwook/zwookEtape1.xhtml>  
<http://fr.wikipedia.org/wiki/Zope>

## .. ■ Annexes :

### Qu'est ce que Python ?

"Python est un langage de programmation orienté-objet de premier plan, disponible sous forme de logiciel libre sur toutes les plate-formes informatiques modernes. La clarté du code source des programmes, combinée aux facilités d'utilisation, de connexion aux applications d'entreprise et de développement rapide qu'offre Python en font l'outil idéal pour relever les défis informatiques d'aujourd'hui." (source : site de la [Conférence EuroPython](#))

Python est le langage préféré par **Google, Nasa, Industrial Light and Magic** et beaucoup d'autres. Pourquoi ? Parce que *Python* offre une capacité de production sans précédent.

### Un très bon ouvrage pour s'initier au langage Python :

« *Apprendre à programmer avec Python* » de Gérard Swinnen

Téléchargeable à [http://www.cifen.ulg.ac.be/inforef/swi/download/python\\_notes.pdf](http://www.cifen.ulg.ac.be/inforef/swi/download/python_notes.pdf)

### Qu'est ce que Zope ?

Zope est :

- Un serveur d'applications
- Une base de données orientée objet
- Un environnement de développement

Il permet de déployer des applications web dans un environnement entièrement orienté objet, basé sur le langage Python. ([Zope.org](http://Zope.org) - [Zope.com](http://Zope.com) )

(source : site [zwook.org](http://zwook.org))